

Prosiect Maen Hir

Llyfryn Gwybodaeth am y Prosiect

HYDREF 2024

Mae'r Llyfryn Gwybodaeth am y Prosiect hwn wedi cael ei gynhyrchu i roi gwybod i chi am y Prosiect ac i ofyn am eich adborth ar ein cynigion. Ein nod yw sicrhau bod cymunedau lleol yn cymryd rhan lawn yn y broses ddatblygu a'u bod yn cael cyfle i roi eu barn a'u sylwadau. Mae'r llyfryn yn amlinellu prif agweddau'r Prosiect, gan gynnwys ei fanteision a'i effeithiau posibl, ac mae'n rhoi manylion am sut gallwch chi gymryd rhan yn yr ymgynghoriad.

Cynnwys

| | |
|--|-----------|
| Prosiect Maen Hir Yn cyflwyno ein prosiect, yn amlinellu'r angen amdano, ac yn tynnu sylw at y buddion y bydd yn eu cynnig | 4 |
| Sut mae Ffermydd Solar yn Gweithio Canllaw syml i bŵer solar | 6 |
| Cynlluniau Meistr Gweledoli cynllun arfaethedig y prosiect | 8 |
| Effaith Amgylcheddol ac Ysgafnhau Asesu'r effeithiau a lleihau'r ôl troed | 16 |
| Buddion Cymunedol ac Economaidd Sut bydd y prosiect yn cefnogi cymunedau lleol | 18 |
| Ymgynghoriad Statudol Ymgynghoriad ffurfiol a chyfranogiad cymunedol | 20 |
| Y Camau Nesaf Beth sy'n digwydd ar ôl yr ymgynghoriad | 23 |



Prosiect Maen Hir

Gwybodaeth am y Prosiect

Mae Lightsource bp yn datblygu Prosiect Maen Hir, prosiect storio ynni a solar gyda capasiti cynhyrchu o 360 megawat (MW) o gerrynt eiledol (AC). Mae hyn yn golygu y gallai gynhyrchu digon o ynni glân i bweru dros 140,000 o gartrefi (cyfwerth) ac osgoi dros 70,000 tonnell o CO2 bob blwyddyn.

Yn amodol ar gael cydsyniad, byddai'r Prosiect yn sicrhau manteision economaidd, cymunedol ac amgylcheddol, ac wrth wneud hynny, byddai'n chwarae rhan allweddol yn Rhaglen Ynys Ynni Cyngor Sir Ynys Môn. Nod y rhaglen hon yw gosod yr Ynys ar flaen y gad o ran ymchwil a datblygu, cynhyrchu a gwasanaethu ynni carbon isel.

Byddai'r Prosiect hefyd yn gwneud cyfraniad sylweddol at dargedau Llywodraeth Cymru i gyflawni Sero Net erbyn 2050 ac i gynhyrchu tua 70% o drydan o ffynonellau adnewyddadwy.

Mae'r safle Solar PV yn cynnwys tua 1,284 hectar (ha) ar draws tri pharsel:

- Gogledd Maen Hir – yn cynnwys tir ger Rhosgoch a Bodewryd
- Canol Maen Hir – yn cynnwys tir o amgylch ymylon gogleddol a dwyreiniol Llyn Alaw
- De Maen Hir A a B – yn cynnwys tir i'r gogledd-ddwyrain a'r de-ddwyrain o Lannerchymedd

Mae'r tir yn cynnwys caeau amaethyddol a ddefnyddir yn bennaf ar gyfer pori, gydag ardal o dir llwyd yng Ngogledd Maen Hir ger Rhosgoch a oedd gynt yn ddepo olew.

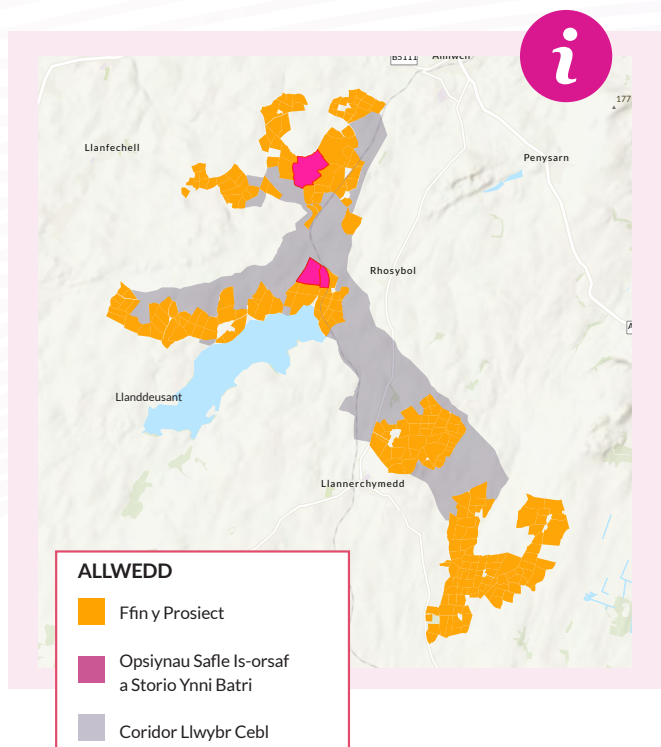
Mae'r Hen Ddepo Olew yn cael ei gynnig fel y prif gompownd adeiladu ar gyfer y Prosiect. Dyma hefyd y lleoliad sy'n cael ei ffafrio ar gyfer y Prosiect Solar Cymunedol a BESS. Gallai'r Prosiect gynnwys gwelliannau seilwaith ar y safle tir llwyd a allai helpu i ddatgloi ei botensial datblygu a chefnogi cyfleoedd cyflogaeth yn y dyfodol.

Ar y cam cynnar hwn, nid ydym wedi cwblhau dyluniad y Prosiect eto. Mae angen i ni benderfynu faint o'r tir fyddai'n cael ei ddatblygu ar gyfer:

- Modiwlau paneli solar a chyfarpar cysylltiedig, gan gynnwys Is-orsaf y Prosiect a system storio ynni batri (BESS)
- Mynediadau a chompowndiau dros dro ar gyfer adeiladu
- Creu cynefinoedd newydd neu wella cynefinoedd presennol ar gyfer bioamrywiaeth, a lleiniau clustogi i gadw pellter rhwng offer newydd a chartrefi, nodweddion tirwedd, a Hawliau Tramwy Cyhoeddus

Mae'r Prosiect hefyd yn cynnwys Prosiect Solar Cymunedol 5MWp*. Byddai'r incwm a fyddai'n deillio o hyn yn cael ei ddefnyddio i ariannu prosiectau sydd o fudd uniongyrchol i gymunedau lleol a'r amgylchedd, a allai gynnwys ychwanegu at seilwaith presennol a chreu manau hamdden newydd.

Bydd gan y prosiect oes weithredol o hyd at 60 mlynedd. Yn ystod y cam gweithredu, bydd y tir o dan ac o amgylch y paneli solar yn parhau i fod yn laswelltir a bydd yn cael ei reoli drwy bori neu dorri er mwyn diogelu adnoddau pridd ac ansawdd tir amaethyddol. Ar ddiwedd y cam gweithredu, bydd y prosiect yn cael ei ddatgomiynu a bydd y tir yn cael ei ddychwelyd.



*MWp yw'r capasiti mwyaf (brig) o gapasiti solar MW DC a osodir

Yr angen am y Prosiect

Mae corff cynyddol o ymrwymadau, cyfraith, polisi a chanllawiau rhyngwladol mewn perthynas ag ynni a newid hinsawdd sy'n tynnu sylw at angen brys am seilwaith cynhyrchu ynni newydd, yn enwedig o ffynonellau adnewyddadwy fel solar. Ochr yn ochr â'r ymgyrch hon i gynhyrchu ynni newydd, mae Llywodraeth y DU wedi ymrwymo i gyflawni allyriadau nwyon tŷ gwydr sero net erbyn 2050 a datgarboneiddio'r sector ynni erbyn 2035¹.

Mae datgarboneiddio yn ofyniad cyfreithiol yn y DU ac mae o arwyddocâd byd-eang. Ym mis Mehefin 2019, pasiodd y Llywodraeth gyfraith i ddod â chyfraniad y DU i gynhesu byd-eang i ben erbyn 2050: Sero Net².

Pwy Ydyn Ni

Lightsource bp; arweinydd byd-eang ym maes datblygu, ariannu, rheoli a gweithredu prosiectau solar ar raddfa cyfleustodau. Ers dros ddegawd, mae Lightsource bp wedi bod yn defnyddio golau'r haul i helpu i bweru'r byd mewn ffordd lân, gynaliadwy a chyfrifol.

Sefydlwyd Lightsource yn 2010 ac mae wedi darparu ynni cynaliadwy a fforddiadwy i fusnesau a chymunedau ledled y DU. Yn 2017 ffurfiodd Lightsource bp fenter ar y cyd â bp ac wedyn daeth yn Lightsource bp. Yn fwyaf diweddar, mae bp wedi cyhoeddi'r bwriad i gaffael Lightsource bp yn llawn, sydd ar hyn o bryd yn gweithredu fel menter 50:50 ar y cyd gyda bp.

Pwysigrwydd Adborth gan y Gymuned

Rydyn ni eisiau clywed eich barn am y Prosiect. Mae adborth gan y gymuned yn hanfodol i'n helpu i siapio'r Prosiect a sicrhau ei fod yn adlewyrchu anghenion a blaenoriaethau lleol. Rydym yn croesawu eich adborth ar wahanol elfennau o'r Prosiect, fel cynllun y safle, ystyriaethau amgylcheddol a manteision cymunedol. Bydd eich sylwadau a'ch awgrymiadau yn ein helpu i freinio ein Prosiect, mynd i'r afael ag unrhyw bryderon, a manteisio i'r eithaf ar fuddion y Prosiect i'r ardal leol. Rydym wedi ymrwymo i ymgysylltu â'r gymuned drwy gydol y broses ddatblygu ac rydym yn gwerthfawrogi eich mewnbwn wrth greu Prosiect llwyddiannus a chynaliadwy.

Mae rhagor o wybodaeth am bwysigrwydd ymgynghori a sut y gallwch roi eich adborth ar gael ar **dudalen 20** y llyfryn hwn.

Ein harbenigedd mewn prosiectau ynni adnewyddadwy

Dros y degawd diwethaf, rydym wedi gyrru ynni solar yn ei flaen, o ddatblygu i reoli a gweithredu prosiectau solar ar draws ein portffolio helaeth. Wrth i ni barhau i dyfu, mae gennym nodau uchelgeisiol ar gyfer y dyfodol. Yn ddiweddar, fe wnaethom gyhoeddi ein dyhead i ddarparu 25 gigawat o baneli solar erbyn 2025, gan danlinellu ein hymrwymiad i helpu system ynni'r byd i ddatgarboneiddio ar y cyflymder sy'n ofynnol. Hyd yma, mae Lightsource bp wedi datblygu capasiti solar 9.5GW yn fyd-eang.

Yn Lightsource bp, rydym yn ystyried bod ymgysylltu ac ymgynghori â'r gymuned yn rhan annatod o ddatblygu ein cynigion. Rydym yn parchu'r ffaith bod pob cymuned yn unigryw ac rydym wedi ymrwymo i weithio gyda phobl sydd â diddordeb yn y Prosiect a gwranddo ar eu barn. Mae'r dull hwn yn caniatáu i ni ddatblygu'r Prosiect yn gyfrifol ac mewn ffordd sy'n cydnabod ac yn ymateb yn gadarnhaol i gymeriad a buddiannau unigryw cymunedau lleol.

¹<https://www.gov.uk/government/news/plans-unveiled-to-decarbonise-uk-power-system-by-2035>

²<https://www.legislation.gov.uk/ukpga/2008/27/contents>

Sut mae ffermydd solar yn gweithio

Mae ffermydd solar yn dal golau'r haul er mwyn cynhyrchu trydan, sy'n cael ei fwydo i'r Grid Cenedlaethol drwy is-orsaf. Gellir storio ynni ychwanegol a gynhyrchir mewn batri a'i fwydo i'r rhwydwaith pan fydd galw mawr. Mae ardaloedd gweithrediadol y safle yn wedi eu hamgylchynu gyda ffens diogelwch er mwyn sicrhau diogelwch y safle a'r gymuned leol fel ei gilydd. Bydd mesurau diogelwch megis camera cylch cyfyng yn eu lle, er na fydd y safle yn cael ei oleuo yn y nos.

Mae'r paneli solar wedi eu trefnu'n rhesi a'u cysylltu gyda cheblau sy'n trosglwyddo'r ynni a gynhyrchir i wrthdroyddion. Unwaith y maent wedi eu gosod, gall y paneli gyrraedd uchder o hyd at 3.5 metr.

Mae gwrthdroyddion yn hanfodol er mwyn trosi'r trydan cerrynt union (DC) a gynhyrchir gan y paneli solar i gerrynt eiledol (AC), sef y math o drydan a ddefnyddir mewn cartrefi a busnesau. Mae'r is-orsafoedd parcel 33kV yn casglu'r trydan a gynhyrchir, ac mae'r is-orsaf prosiect 132kV yn cynyddu ei foltedd cyn ei drosglwyddo i is-orsaf y Grid Cenedlaethol. Unwaith y maent wedi eu gosod, gall y paneli gyrraedd uchder o hyd at 15 metr.

Mae storio batri yn chwarae rhan allweddol er mwyn cadw'r trydan yn ystod yr amser pan na fydd llawer o alw amdanon, a'i ryddhau pan y mae ei angen fwyaf. Fel arfer ni fydd yr unedau batri yn fwy na 4 metr o uchder. Bydd y lleoliadau terfynol ar gyfer storio batri yn cael eu dewis yn ofalus yn seiliedig ar adborth yr ymgynghoriad a'r deilliannau ar gyfer ein hasesiadau amgylcheddol manwl.

Gall gwrthdroyddion gael eu lleoli o dan y paneli solar neu mewn ardaloedd dynodedig. Mae'r ardaloedd hyn, sydd hyd at 4 metr o uchder, hefyd yn gartref i offer megis gêr trosglwyddo, sy'n rheoli systemau trydanol, a thrawsnewidwyr, sy'n cynyddu'r foltedd i'r lefel angenrheidiol ar gyfer trosglwyddo i'r is-orsaf.

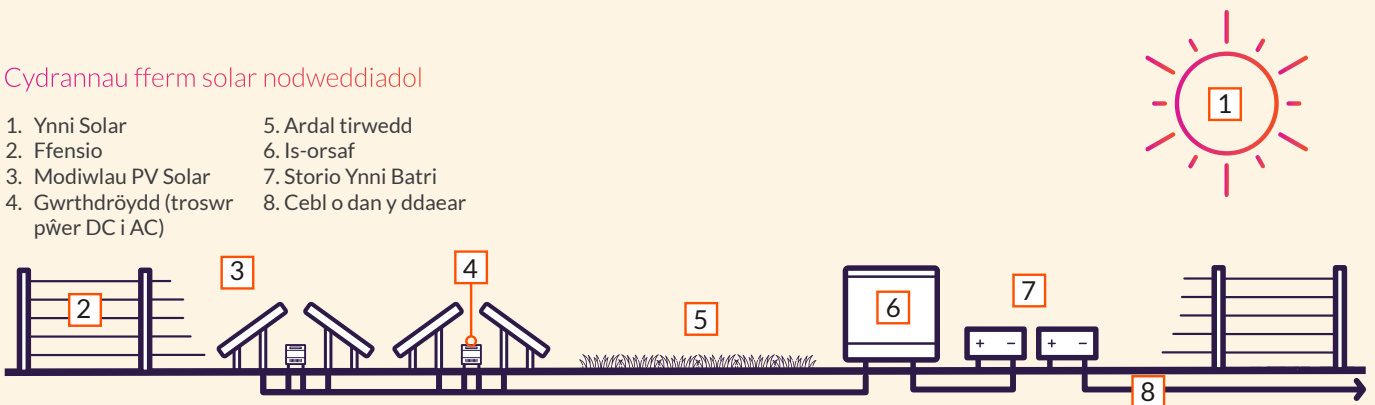
Drwy gydol oes y fferm solar, bydd ein cynigion yn cynnwys cyfleoedd i wella tirwedd a bioamrywiaeth y safle, gan greu cynefinoedd newydd sy'n cefnogi bywyd gwyllt.

Defnyddir ceblau tanddaearol er mwyn cysylltu gwahanol rannau o'r fferm solar a throsglwyddo trydan i is-orsaf y Grid Cenedlaethol.

Mae'r Uwchgynllun Dangosol ar **tudalen 8** yn dangos ein cynigion cyfredol ar gyfer cynllun a gosodiad y parc ynni'r haul.

Cydrannau fferm solar nodweddiadol

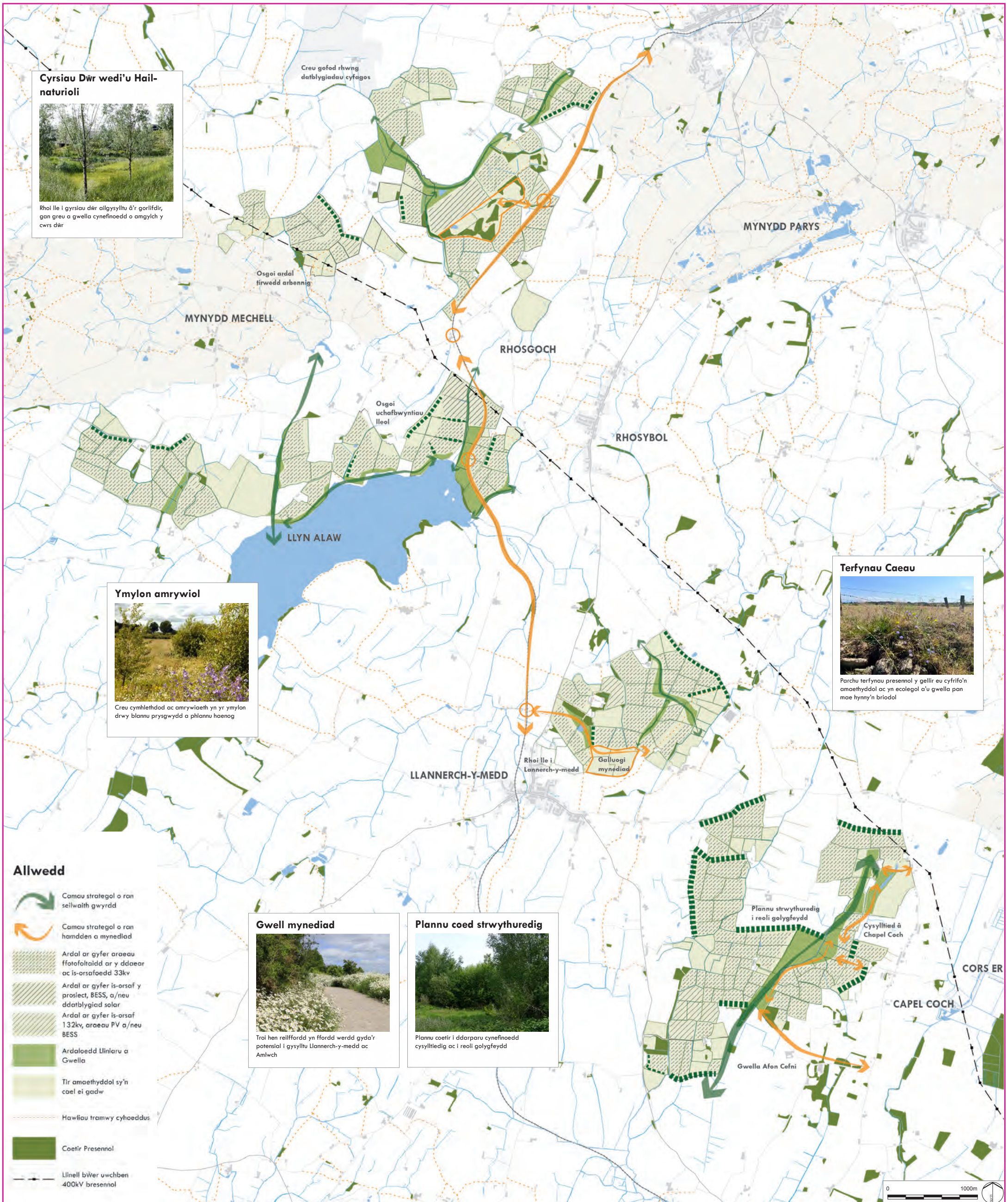
- 1. Ynni Solar
- 2. Ffensio
- 3. Modiwlau PV Solar
- 4. Gwrthdroydd (troswr pŵer DC i AC)
- 5. Ardal tirwedd
- 6. Is-orsaf
- 7. Storio Ynni Batri
- 8. Cebl o dan y ddaear



*Bydd cynllun a graddfa'r cydrannau yn amrywio



Cynllun Meistr Safle Dangosol



Cyrsgau Dŵr wedi'u Hail-naturïoli



Rhoi lle i gyrsgau dŵr ailgysylltu â'r gorlifdir, gan greu a gwella cynefinoedd o amgylch y cwsrs dŵr

Ymylon amrywiol



Creu cymhlethdod ac amrywiaeth yn yr ymylon drwy blannu prysgwydd a phlannu haenog

Terfynau Caeau



Parchu terfynau presennol y gellir eu cyfrifo'n amaethyddol ac yn eicolegol a'u gwella pan mae hynny'n briodol

Gwell mynediad



Trai hen reilffordd yn ffordd werdd gyda'r potensial i gysylltu Llannerch-y-medd ac Amlwch

Plannu coed strwythuredig

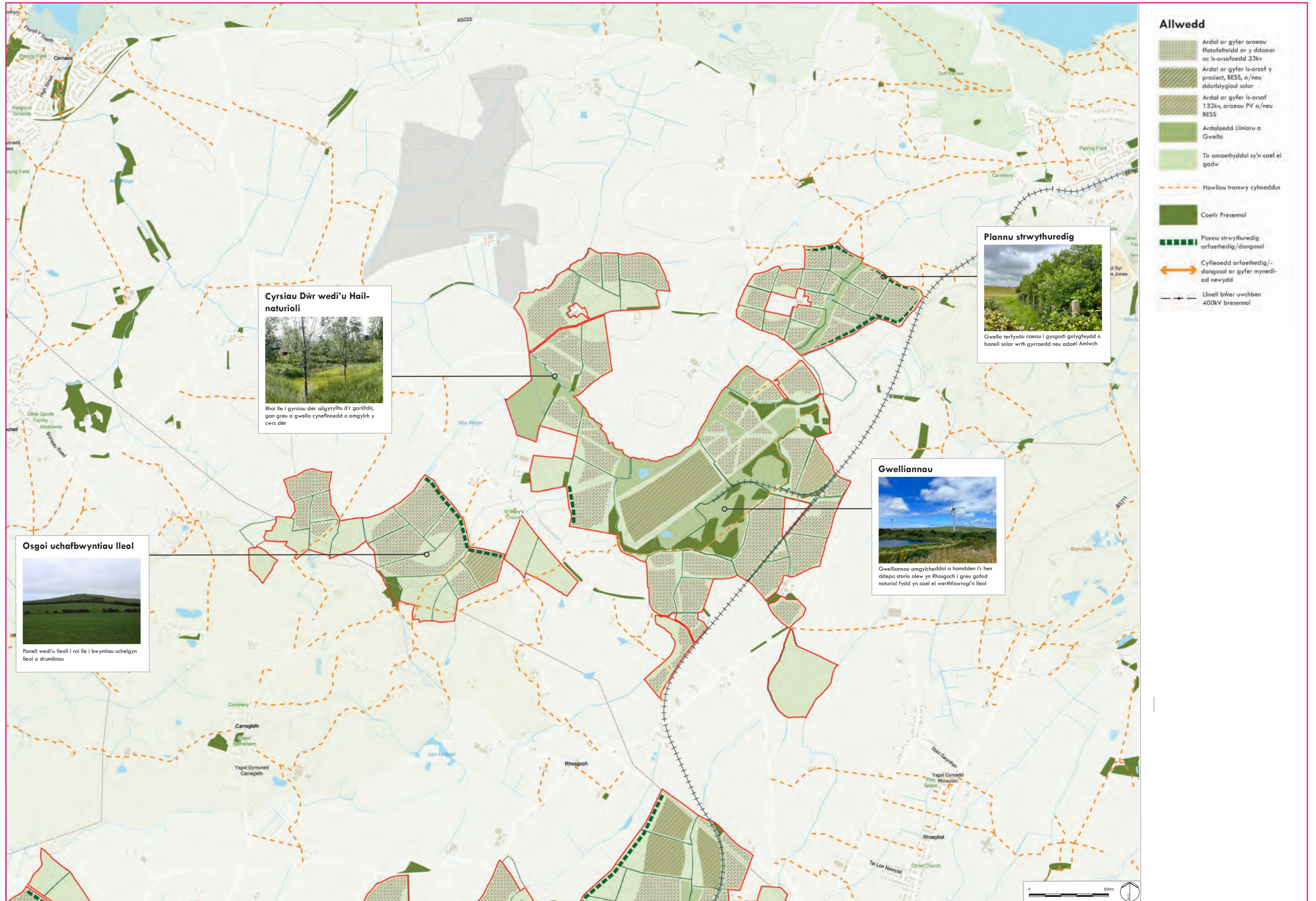


Plannu coetir i ddarparu cynefinoedd cysylltiedig ac i reoli golygfeydd

Allwedd

- Camau strategol o ran seilwaith gwyrdd
- Camau strategol o ran hamdden a mynediad
- Ardal ar gyfer araeau ffotofoltaidd ar y ddaear ac is-orsafedd 33kv
- Ardal ar gyfer is-orsaf y prosiect, BESS, a/neu ddatblygiad solar
- Ardal ar gyfer is-orsaf 132kv, araeau PV a/neu BESS
- Ardaloedd Lliniaru a Gwella
- Tir amaethyddol sy'n cael ei gadw
- Hawliau tramwy cyhoeddus
- Coetir Presennol
- Llinell bŵer uwchben 400kV bresennol

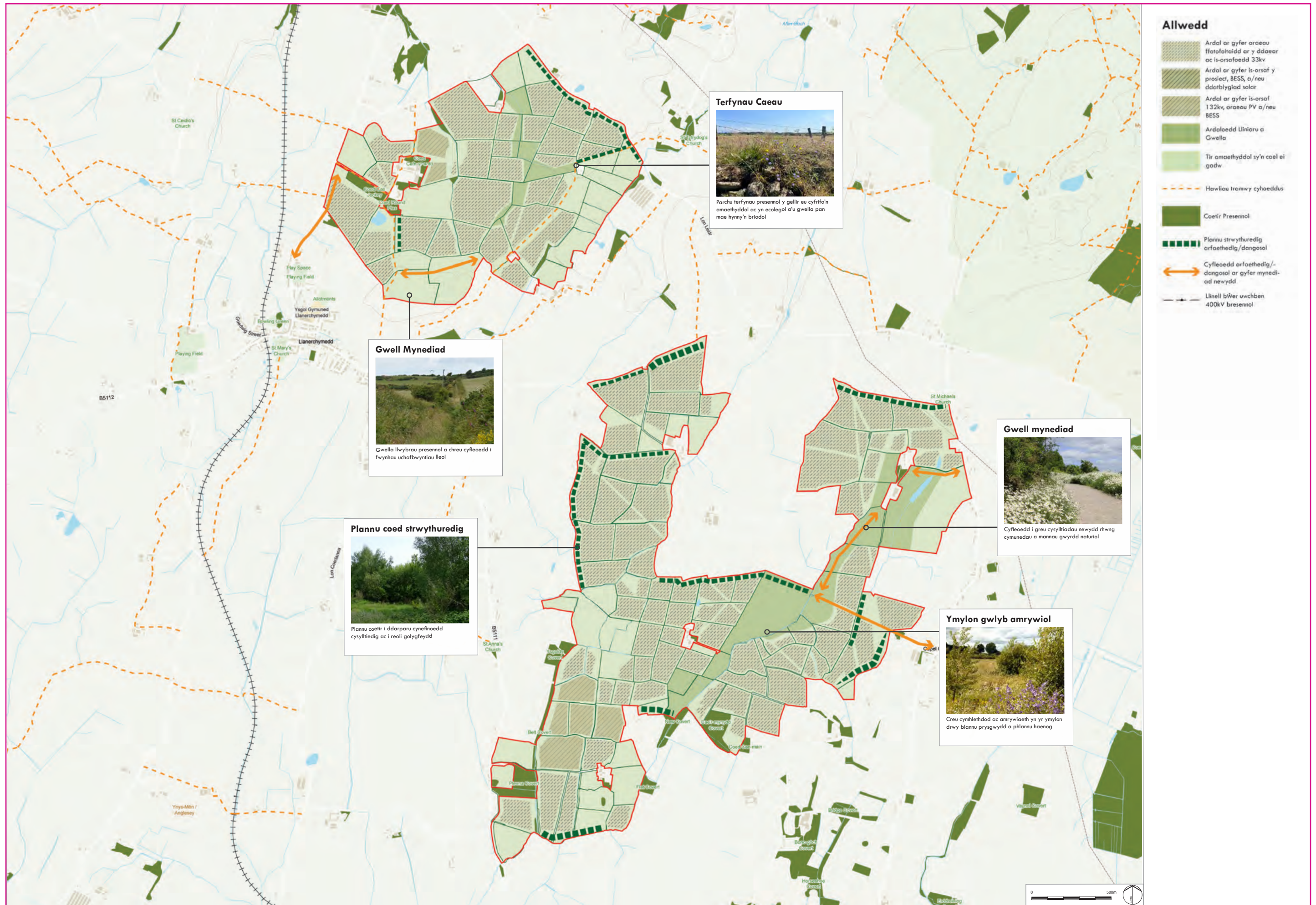
Cynllun Meistr Dangosol - Gogledd



Cynllun Meistr Dangosol - Canol



Cynllun Meistr Dangosol - De 'A' a 'B'



Effaith Amgylcheddol a Lliniaru

Crynodeb o Broses yr Asesiad o'r Effaith Amgylcheddol (EIA)

EIA yw'r broses o gasglu, gwerthuso a chyflwyno effeithiau amgylcheddol sylweddol tebygol prosiect. Mae'r broses yn cynnwys sawl cam allweddol i sicrhau bod yr holl effeithiau amgylcheddol sylweddol tebygol yn cael eu nodi, eu hasesu a'u lliniaru lle bo angen.

Dyma'r camau allweddol:

- Cwmpasu:** Nodi pynciau amgylcheddol allweddol i'w hystyried yn yr Adroddiad Gwybodaeth Amgylcheddol Rhagarweiniol (PEIR) a'r Datganiad Amgylcheddol (ES) a sefydlu cwmpas yr asesiad gyda rhanddeiliaid.
- Astudiaethau Llinell Sylfaen:** Casglu data ar amodau amgylcheddol presennol fel defnydd tir, cynefinoedd, adnoddau dŵr, ansawdd aer a sŵn.
- Adroddiad Gwybodaeth Amgylcheddol Rhagarweiniol (PEIR):** Dogfen wedi'i pharatoi i nodi'r asesiad rhagarweiniol o effeithiau'r Prosiect ar yr amgylchedd. Dyma'r ddogfen sy'n sail i'r Ymgynghoriad Statudol hwn, ac rydym yn gofyn am eich adborth arno.

Rhoddwyd sylw i gyfres o bynciau amgylcheddol, gan gynnwys:

- Tirwedd a Gweledol: Effeithiau ar gymeriad y dirwedd ac amwynder gweledol
- Ecoleg a Bioamrywiaeth: Effeithiau ar gynefinoedd a rhywogaethau bywyd gwylt
- Treftadaeth Ddiwylliannol: Effeithiau ar safleoedd archeolegol a hanesyddol
- Trafnidiaeth a Mynediad: Effeithiau ar seilwaith trafndiaeth a symudiadau traffig
- Sŵn a Dirgryndod: Lefelau sŵn a dirgryndod a'u heffeithiau ar gymunedau
- Amodau Tir: Math a strwythur ffurfiant tir ac effeithiau sy'n deillio
- Priddoedd ac Amaethyddiaeth: Pridd ac ansawdd a defnydd tir
- Adnoddau Dŵr: effeithiau ar adnoddau dŵr wyneb a dŵr daear
- Newid yn yr Hinsawdd: Effeithiau'r Prosiect ar gydnerthedd yn erbyn newid yn yr hinsawdd, a'i gyfraniad at hynny

- Elfennau economaidd-gymdeithasol: Manteision ac effeithiau economaidd, gan gynnwys creu swyddi
 - Iechyd: Effeithiau posibl ar iechyd cymunedau lleol
 - Materion Eraill: gan gynnwys Golau Llachar, Ansawdd Aer, Damweiniau Mawr a Thrychinebau, a Gwastraff
 - Effeithiau Cronnus: asesiad o brosiectau perthnasol eraill ac effeithiau cyfun
- Asesiad o'r Effaith Amgylcheddol a Lliniaru a Gwella:** Mae'n gwerthuso effeithiau posibl yn ystod y camau adeiladu, gweithredu a chynnal a chadw, a datgomisiynu ar wahanol agweddau amgylcheddol, ac yn nodi mesurau lliniaru i osgoi neu leihau effeithiau arwyddocaol tebygol. Ar y cam hwn yn y Prosiect, mae'r wybodaeth a'r asesiad hwn yn rhagarweiniol a bydd yn parhau i esblygu.
 - Ymgynghori:** Ymgysylltu â rhanddeiliaid i fireinio mesurau dylunio a gwella'r Prosiect.
 - Datganiad Amgylcheddol (ES):** Asesiad llawn o effeithiau'r Prosiect, gan gynnwys canlyniadau ymgynghori ac esblygiad y dyluniad, mesurau lliniaru a gwella perthnasol, a chynlluniau rheoli.

Mesurau arfaethedig i fynd i'r afael ag effeithiau amgylcheddo

Yn amodol ar ddyluniad manwl parhaus ac ymgynghoriad statudol, gall y mesurau dylunio allweddol sydd wedi cael eu hymgorffori yn nyluniad y Prosiect gynnwys:

- Osgoi copaon o nodweddion geomorffolegol sy'n cael eu hamlygu'n weledol
- Defnyddio sgrinio a thopograffeg naturiol wrth leoli cydrannau allweddol
- Darparu toriadau gweledol a gwahaniad rhwng araeau solar
- Mesurau gwrthbwysu oddi ar lannau gogleddol a dwyreiniol Llyn Alaw
- Gwella amrywiaeth, maint, cyflwr a chysylltedd nodweddion tirwedd (gan gynnwys gwrychoedd, coetiroedd a chloddiau)
- Gwella mynediad a'r mannau gwyrdd a naturiol; a chyfyngu'r araeau solar o fewn tirlfurf bryniog yn y parcel deheuol

Bydd nodweddion tirwedd newydd hefyd yn cael eu cyflwyno fel rhan o'r Strategaeth Seilwaith Gwyrdd, i gymryd lle unrhyw golledion na ellir eu hosgoi a chyfrannu at sgrinio gweledol y Prosiect. Mae'r mesurau allweddol yn cynnwys:

- Ardaloedd newydd o goetir, gwrychoedd, cloddiau, waliau cerrig sych, dolydd blodau gwyllt a gwlypdiroedd
- Byddai gwrychoedd a chloddiau presennol yn cael eu mewnlenni lle bo hynny'n briodol, a bylchau ynddynt yn cael eu llenwi
- Byddai rhannau o waliau cerrig sych neu gloddiau sy'n dadfeilio neu wedi cwmpo yn cael eu hatgyweirio lle bo hynny'n briodol
- Byddai Hawliau Tramwy Cyhoeddus o fewn Ffin y PEIR a thrwy'r Prosiect yn cael eu clustogi o fewn coridorau ag ymylon o wrychoedd

Prif ganfyddiadau o'n hastudiaethau amgylcheddol

Mae'r canfyddiadau rhagarweiniol o'r PEIR wedi'u nodi yn y crynodeb annhechnegol (NTS) sy'n ffurfio rhan o'n dogfennau ymgynghori: lightsourcebp.com/maenhir-cymraeg



Buddion Cymunedol ac Economaidd

Mae'r Prosiect yn cynnig ystod eang o fuddion i'r gymuned leol ac economi'r rhanbarth, gan gynnwys cyfleoedd cyflogaeth, gwelliannau amgylcheddol, a manteision cymdeithasol hirdymor



Buddion Economaidd ac Cyflogaeth

Bydd y Prosiect yn creu cyfleoedd sylweddol ar gyfer creu swyddi lleol a thwf economaidd. Yn ystod y cyfnod adeiladu, disgwylir creu tua 1,320 o swyddi, gyda brig gweithlu o 650. Bydd y rolau hyn yn amrywio o swyddi arbenigol a hynod fedrus i lafur cyffredinol, gan ddarparu sbectrwm eang o gyfleoedd cyflogaeth. Yn ogystal, bydd yr economi leol yn elwa o tua 1,110 o swyddi anuniongyrchol ac a ysgogir, a gefnogir drwy'r gadwyn gyflenwi a gwariant gweithwyr ar lety, bwyd, a gwasanaethau eraill.

Yn ystod y cyfnod gweithredu, bydd y Prosiect yn cefnogi rhwng 10 a 12 o swyddi llawn amser, gan gynnwys rolau mewn peirianneg drydanol, rheoli perfformiad, cynnal a chadw, a thirlunio, gyda chyfleoedd ychwanegol i dimau trwsio a chynnal a chadw. Drwy bartneru â sefydliadau addysgol lleol megis Grŵp Llandrillo Menai a Phrifysgol Bangor, bydd y Prosiect hefyd yn cyfrannu at ddatblygiad sgiliau yn y sector ynni adnewyddadwy, gan sicrhau manteision parhaol i'r gymuned. Ceir mwy o fanylion am y mentrau hyn yn ein Strategaeth Cyflogaeth a Sgiliau Ddrafft (PESS) sydd wedi'i chynnwys yn y deunyddiau ymgynghori.



Buddion Amgylcheddol a Bioamrywiaeth

Nod y Prosiect yw cyfoethogi'r amgylchedd lleol trwy wella bioamrywiaeth, creu cynefinoedd newydd ar gyfer bywyd gwylt, a chynnal gweithgareddau amaethyddol fel pori da byw a phlannu blodau gwylt. Bydd yr ymdrechion hyn yn hyrwyddo iechyd yr ecosystem leol ac yn cyfrannu at y nod ehangach o gynaliadwyedd amgylcheddol.

Bydd adfer nodweddion traddodiadol y dirwedd, megis 'cloddiau' (caeau wedi'u wynebu â cherrig), yn helpu i atgyfnerthu cymeriad a diwylliant y rhanbarth, tra hefyd yn cefnogi bioamrywiaeth. Drwy integreiddio amaethyddiaeth, creu cynefinoedd ar gyfer bywyd gwylt, a gwella bioamrywiaeth, bydd y Prosiect yn sicrhau bod amgylchedd unigryw Môn yn cael ei gadw a'i wella ar gyfer cenedlaethau'r dyfodol.

Yn ogystal, mae'r Prosiect yn cefnogi Rhaglen Ynys Ynni Cyngor Sir Ynys Môn ac yn cyfrannu at dargedau net sero rhanbarthol a chenedlaethol. Bydd y cyfraniad amgylcheddol hwn, ynghyd â'i allbynnau ynni, yn helpu i sicrhau dyfodol cynaliadwy i'r rhanbarth.



Buddion Cymunedol a Chymdeithasol

Mae'r Prosiect yn darparu amrywiaeth o fuddion sylweddol i'r gymuned leol, gan gynnwys y posibilrwydd o gyflwyno prosiect solar cymunedol 5MWp. Bydd yr incwm a gynhrychir gan y prosiect hwn yn cael ei ddyrannu i fentrau lleol a phrosiectau amgylcheddol, gan ddarparu cymorth tymor hir ar gyfer rhaglenni cymunedol.

Mae'r Prosiect hefyd yn anelu at wella adnoddau hamdden ac amwynder i'r gymuned leol ac ymwelwyr. Mae hyn yn cynnwys y posibilrwydd o greu llwybrau caniatâd newydd a llwybrau beicio, sy'n hyrwyddo gweithgareddau awyr agored ac yn annog ffyrdd iach o fyw. Bydd y Prosiect yn archwilio cyfleoedd i wella hawliau tramwy cyhoeddus presennol, gan eu gwneud yn fwy hygyrch a phleserus i bawb. Gallai'r gwelliannau hyn ddarparu buddion parhaol i'r gymuned leol trwy hyrwyddo llesiant a gwella ansawdd bywyd. Mae mwy o fanylion am y mentrau hyn wedi'u cynnwys yn ein drafft Adroddiad Buddion Cydweithredol o fewn y deunyddiau ymgynghori.



Diogelwch Ynni a Gwelliannau Seilwaith

Trwy wella dibynadwyedd cyflenwad pŵer cenedlaethol, bydd Prosiect Maen Hir yn cyfrannu at annibyniaeth ynni a diogelwch rhanbarthol. Bydd hyn yn helpu i ddiogelu anghenion pŵer y rhanbarth wrth gefnogi'r trawsnewid i ffynonellau ynni adnewyddadwy.

Bydd gan y Prosiect hefyd oblygiadau sylweddol i weithgareddau amaethyddol lleol. Bydd yn darparu ffynhonnell incwm ychwanegol i ffermydd lleol, gan ganiatáu iddynt barhau â gweithgareddau ffermio hanfodol megis pori defaid. Bydd y referniw ychwanegol hwn yn helpu i sicrhau parhad gweithgareddau amaethyddol ar Ynys Môn, gan fanteisio ar y gymuned ffermio leol tra'n cynnal cymeriad gwledig yr ardal.

Ymgynghoriad Statudol

Y Broses Ymgeisio am Orchymyn Cydsyniad Datblygu (DCO)

Mae Prosiect Maen Hir yn cael ei ddsbarthu fel Prosiect Seilwaith o Arwyddocâd Cenedlaethol (NSIP) oherwydd y bwriedir iddo fod â chapasiti cynhyrchu o fwy na 350 MW.

Yng Nghymru, os oes gan orsaf gynhyrchu ar y tir (ac eithrio gwynt) gapasiti cynhyrchu o lai na 10MW, yr awdurdod cynllunio lleol sy'n penderfynu ar y cais cynllunio. Rhwng 10MW a 350MW, Gweinidogion Cymru sy'n penderfynu ar y cais. Os oes gan y prosiect gapasiti cynhyrchu o fwy na 350MW, fel yn achos Prosiect Maen Hir, bydd yr Ysgrifennydd Gwladol perthnasol dros y Deyrnas Unedig yn penderfynu ar y cais cynllunio.

Mae hyn yn golygu, er mwyn adeiladu Maen Hir, y byddwn yn gwneud cais am Orchymyn Cydsyniad Datblygu (DCO), sy'n ganiatâd cynllunio ar gyfer NSIP. Cyflwynir ceisiadau am Orchymyn Cydsyniad Datblygu i'r Arolygiaeth Gynllunio a'u cyflwyno i Ysgrifennydd Gwladol yr Adran Diogelwch Ynni a Sero Net (DESNZ). Bydd y cais am Orchymyn Cydsyniad Datblygu yn destun archwiliad gan awdurdod archwilio, a benodir gan yr Ysgrifennydd Gwladol, sy'n gwneud argymhelliad i'r Ysgrifennydd Gwladol ynghylch a ddylid rhoi cydsyniad datblygu ai peidio. Bydd yr awdurdod archwilio yn cynnwys rhwng un a phum arolygydd. Bydd yr Arolygiaeth Gynllunio yn cynnal yr archwiliad ar ran yr Ysgrifennydd Gwladol. Yr Ysgrifennydd Gwladol sy'n penderfynu'n derfynol a ddylid rhoi caniatâd datblygu ai peidio.

Ymgynghoriad Statudol

Un o brif elfennau'r broses cyn ymgeisio am DCO yw rhoi cyfle i gymunedau lleol, cynghorau cymuned, tîrfeddianwyr, meddianwyr, ymgynghorion statudol, a phartïon eraill sydd â diddordeb ddeall a dylanwadu ar y Prosiect. Mae hyn yn rhan o'r ymgynghoriad statudol, a fydd yn para am ychydig dros chwe wythnos rhwng **02 Hydref a 15 Tachwedd 2024**.

Yn ystod yr ymgynghoriad statudol, byddwn yn croesawu ac yn ystyried adborth ar bob agwedd ar y Prosiect. Rydym yn gwahodd sylwadau ar y canlynol:

- Yr Adroddiad Gwybodaeth Amgylcheddol Rhagarweiniol (PEIR), sy'n rhoi manylion canlyniadau ein hasesiadau amgylcheddol rhagarweiniol a'r mesurau lliniaru a gwella cysylltiedig.
- Nodweddion gweithredol tymor hwy arfaethedig, fel sut gallai'r Prosiect edrych a chael ei brofi gan gymdogion cyfagos.
- Nodweddion dros dro tymor byrrach arfaethedig, fel cynlluniau adeiladu.
- Manteision posibl sy'n gysylltiedig â'r Prosiect, fel y cyfle i gael Prosiect Solar Cymunedol 5MWp.

Bydd y cais am Orchymyn Cydsyniad Datblygu a gyflwynir gennym yn cynnwys Adroddiad Ymgynghoriad yn nodi ein dull ymgynghori, yr adborth a gafwyd mewn ymateb i'r ymgynghoriad, a sut mae hyn wedi dylanwadu ar ein cynigion.



Sut i roi adborth

Rydym yn croesawu eich adborth ar ein Prosiect. Gallwch gyflwyno eich sylwadau yn y ffyrdd canlynol:

- Cyflwyno ffurflen adborth ar-lein drwy wefan y Prosiect
- Llenwi copi papur o'r ffurflen adborth, y gellir ei chyflwyno mewn digwyddiad gwybodaeth wyneb yn wyneb neu ei dychwelyd i gyfeiriad rhabost y Prosiect
- Anfon e-bost at: maenhir@lightsourcebp.com
- Darparu sylwadau yn ysgrifenedig a'u postio am ddim, i **FREEPOST MAEN HIR PROJECT**

Mae eich adborth yn bwysig i ni a bydd yn cael ei ystyried yn ofalus wrth i ni ddatblygu dyluniad y Prosiect. Diolch i chi am roi o'ch amser i rannu eich barn.

Rhaid cyflwyno adborth i'r ymgynghoriad yn ysgrifenedig neu ar-lein erbyn **23.59 ddydd Gwener 15 Tachwedd 2024**. Efallai na fydd adborth a dderbynnir ar ôl y dyddiad hwn yn cael ei ystyried.

Fel rhan o'r ymgynghoriad statudol, rydym yn cynnal wyth digwyddiad gwybodaeth wyneb yn wyneb a dwy weminar gymunedol ar-lein i roi'r cyfle i chi siarad yn uniongyrchol ag aelodau o dîm y Prosiect, yn Gymraeg ac yn Saesneg, a gofyn unrhyw gwestiynau sydd gennych.

Mae manylion y digwyddiadau gwybodaeth a'r gweminarau ar gael isod:

| Dyddiad | Amser Agor | Lleoliad | Lleoliad |
|-----------------------------|-------------|-------------------|--|
| Dydd Mercher 09 Hydref 2024 | 13.30-19.30 | Llangefni | Neuadd y Dref Llangefni, Sgwâr Bulkeley, Llangefni, LL77 7LR |
| Dydd Gwener 11 Hydref 2024 | 13.30-19.30 | Llanddyfnan | Neuadd Bentref Talwrn, Talwrn, LL77 7SU |
| Dydd Iau 17 Hydref 2024 | 13.30-19.30 | Tref Alaw | Neuadd Bentref Llanddeusant, Llanddeusant, Caergybi, LL65 4AA |
| Dydd Gwener 18 Hydref 2024 | 13.30-19.30 | Amlwch | Neuadd Goffa Amlwch, 18 Stryd y Farchnad, Amlwch, LL68 9ET |
| Dydd Sadwrn 19 Hydref 2024 | 10.00-14.00 | Llanbadrig | Neuadd Bentref David Hughes, Stryd Fawr, Cemaes, LL67 OHL |
| Dydd Mawrth 22 Hydref 2024 | 18.00-19.00 | Ar-lein (Cymraeg) | Zoom – cofrestrwch i fynychu ar dudalen we'r prosiect: lightsourcebp.com/maenhir-cymraeg |
| Dydd Sadwrn 26 Hydref 2024 | 10.00-14.00 | Llannerchymedd | Y Ganolfan, Ysgol Gymunedol Llannerchymedd, Llannerch-y-medd, LL71 8DP |
| Dydd Llun 28 Hydref 2024 | 13.30-19.30 | Mechell | Canolfan Gymunedol Ysgol Llanfechell, Ffordd y Mynydd, Llanfechell, LL68 0SA |
| Dydd Mawrth 29 Hydref 2024 | 13.30-19.30 | Rhosybol | Canolfan Gymunedol Ysgol Rhosybol, Rhosybol, Amlwch, LL68 9PP |
| Dydd Mercher 30 Hydref 2024 | 18.00-19.00 | Ar-lein (Saesneg) | Zoom – cofrestrwch i fynychu ar dudalen we'r prosiect: lightsourcebp.com/maenhir-english |

Lleoliadau Archwilio Dogfennau

Yn ogystal â'n gwefan a'n digwyddiadau ymgysylltu, ac i sicrhau bod ein hymgyngoriad mor hygyrch â phosibl, rydym yn cynnig Lleoliadau Archwilio Dogfennau lle gall pobl gael gafael ar ein deunyddiau Ymgynghori Statudol, sef:

- Datganiad o Ymgynghori Cymunedol (SoCC)
- Taflen Ymgynghori
- Llyfryn Gwybodaeth am y Prosiect (y ddogfen hon)
- Ffurflen Adborth i'r Ymgynghoriad

- Dogfen Cwestiynau Cyffredin
- Adroddiad Gwybodaeth Amgylcheddol Rhagarweiniol (PEIR)
- Crynodeb Annhechnegol PEIR
- Mapiau a chynlluniau
- Llyfryn Llywio'r Ddogfen
- Poster

Mae ein Lleoliadau Archwilio Dogfennau wedi'u rhestris isod:

| Lleoliad a chyfeiriad | Oriau agor | Ffôn / E-bost |
|---|---|---|
| Canolfan Fusnes Ynys Môn Cyngor Sir Ynys Môn Parc Busnes Bryn Cefni Llangefni Ynys Môn LL77 7XA | 09.30 – 16.30 Dydd Llun i ddydd Gwener | Ff: (01248) 750 057 E: pmo@ynysmon.llyw.cymru |
| Llyfrgell Amlwch Lôn Parys Amlwch Ynys Môn LL68 9EA | Mawrth 09.30-12.30 4.00-17.00 Mercher 09.30-12.30 Wedi cau Iau Wedi cau 14.00-19.00 Gwener 09.30-12.30 Wedi cau Sadwrn 09.30-12.30 Wedi cau | Ff: (01407) 830145 E: kbxlh@anglesey.gov.wales |
| Llyfrgell Benllech Ffordd Bangor Benllech Tyn y Gongl Ynys Môn LL74 8TF | Llun Wedi cau 14.00-17.00 Mawrth Wedi cau 13.00-17.00 Mercher 10.00-13.00 14.00-17.00 Gwener 14.00-18.00 Wedi cau Sadwrn 10.00-13.00 Wedi cau | Ff: (01248) 852348 E: dcxh@anglesey.gov.wales |
| Llyfrgell Caergybi Neuadd y Farchnad Stryd Stanley Caergybi Ynys Môn LL65 1HH | Llun 09.30-18.00 Mawrth 09.30-18.00 Mercher 09.30-13.00 Iau 09.30-18.00 Gwener 09.30-18.00 Sadwrn 09.30-12.30 | Ff: (01407) 762917 E: kpxlh@ynysmon.llyw.cymru |
| Llyfrgell Llangefni Lôn y Felin Llangefni Ynys Môn LL777RT | Llun 09.00-19.00 Mawrth 09.00-17.00 Mercher 09.00-13.00 Iau 09.00-18.00 Gwener 09.00-19.00 Sadwrn 09.30-12.30 | Ff: (01248) 752095 |

Y camau nesaf

Wedi i ail gam yr ymgynghoriad ddirwyn i ben, byddwn yn adolygu'r holl adborth rydym wedi'i dderbyn yn ofalus, ynghyd â'r canfyddiadau o'n hasesiadau presennol, er mwyn cwblhau'r cynigion ar gyfer Prosiect Maen Hir.

Pan fydd y cynigion yn barod, byddwn yn cyflwyno ein cais ar gyfer caniatâd datblygu i'r Arolygiaeth Gynllunio (PINS). Ar hyn o bryd rydym yn rhagweld y byddwn yn cyflwyno'r cais tuag at ddiwedd 2025.

Bydd yr Arolygiaeth Gynllunio wedyn yn archwilio ein cynigion ac yn cynhyrchu Adroddiad Argymhelliad ar gyfer yr Ysgrifennydd Gwladol Strategaeth Fusnes, Ynni a Diwydiant, a fydd yn gwneud y penderfyniad terfynol ynghylch y cais.

Y Broses Ymgeisio

Bydd ein cais yn cynnwys:

- **Adroddiad Ymgynghoriad:** Fel rhan o'r broses, mae'n ofynnol i ni ddangos sut rydym wedi cymryd i ystyriaeth beth yw barn y gymuned wrth lunio ein cynigion terfynol. Bydd yr adroddiad hwn yn crynhoi'r adborth a dderbyniwyd yn ystod pob cam o'r ymgynghoriad ac yn egluro sut rydym wedi rhoi ystyriaeth i'r safbwyntiau hyn wrth ddatblygu ein cynigion terfynol.
- **Datganiad Amgylcheddol:** Bydd y ddogfen hon yn amlinellu effeithiau amgylcheddol disgwylidig y prosiect ac yn rhoi manylion am y camau rydym yn eu cynnig er mwyn eu lleihau, lle mae'n briodol. Mae gan y prosiect y potensial i gyflawni buddion a gwelliannau amgylcheddol sylweddol.

Bydd yr adroddiadau hyn, ynghyd â phrif ddogfennau eraill y cais ar gael ar wefan yr Arolygiaeth Gynllunio unwaith mae'r cais wedi'i dderbyn.

Disgwylir mai'r ail gam hwn o'r ymgynghoriad fydd y cyfle olaf i ddarparu adborth ar gynigion Prosiect Maen Hir cyn i ni gyflwyno ein Gorchymyn Cydsyniad Datblygu i'r Arolygiaeth Gynllunio.

Cyfleoedd pellach i rannu eich safbwyntiau

Wedi i'n cais gael ei gyflwyno a'i dderbyn, bydd gennych gyfle i gofrestru eich diddordeb yn uniongyrchol gyda'r Arolygiaeth Gynllunio. Bydd yr Arolygiaeth Gynllunio yn eich diweddarau ynghylch cynnydd y cais yn ystod y cam archwilio ac yn eich hysbysu o unrhyw gyfleoedd pellach i gyfrannu at y broses.

Manylion cysylltu



E-bost: maenhir@lightsourcebp.com



Rhadffôn (Cymraeg): 0808 175 6663
(ar gael o ddydd Llun i ddydd Gwener, 09.00–17.00)



Rhadffôn (Saesneg): 0808 175 6375
(ar gael o ddydd Llun i ddydd Gwener, 09.00–17.00)



Rhadbost: FREEPOST MAEN HIR PROJECT (nid oes angen stamp)



We (Cymraeg): lightsourcebp.com/maenhir-cymraeg



We (Saesneg): lightsourcebp.com/maenhir-english